

Usługi Doradztwa Technicznego BINGO

ul. Skibowa 24, 25-147 Kielce
tel. 600 966 118, e-mail: biuro@udtbingo.pl

EGZ.

I. PROJEKT ZAGOSPODAROWANIA TERENU

„Rozbudowa ulic Urzędniczej i Makowej w miejscowości Rykoszyn”

Inwestor: **Burmistrz Miasta i Gminy Piekoszów, ul. Częstochowska 66a, 26-065 Piekoszów**

Adres obiektu budowlanego oraz identyfikatory działek: **wg. zestawienia na stronie 2**

Kategoria obiektu budowlanego: **IV, XXV, XXVI**

Współczynnik wielkości obiektu: **1,0**

SPIS ZAWARTOŚCI:

I. PROJEKT ZAGOSPODAROWANIA TERENU



II. PROJEKT ARCHITEKTONICZNO-BUDOWLANY branża drogowa

IIIa. PROJEKT ARCHITEKTONICZNO-BUDOWLANY branża elektryczna – oświetlenie drogowe

IIIb. PROJEKT ARCHITEKTONICZNO-BUDOWLANY branża elektryczna – kolizja

IV. PROJEKT ARCHITEKTONICZNO-BUDOWLANY branża sanitarna

V. ZAŁĄCZNIKI

| Funkcja | Branża | Imię i nazwisko | Nr uprawnień, specjalność | Data | Podpis |
|---------------|-------------|-------------------------------|--|---------|---|
| Projektant: | Drogowa | mgr inż. Beniamin Szymczyk | SWK/0105/PBD/19 Uprawnienia budowlane do projektowania w specjalności inżynierskiej drogowej bez ograniczeń. | 09.2024 |  |
| Sprawdzający: | Drogowa | mgr inż. Michał Dyrdół | SWK/0067/PBD/17 Uprawnienia budowlane do projektowania w specjalności inżynierskiej drogowej bez ograniczeń. | 09.2024 |  |
| Projektant: | Elektryczna | mgr inż. Dominik Radomski | SWK/0113/PWBE/16 Uprawnienia budowlane do projektowania i kierowania robotami budowlanymi w specjalności instalacyjnej w zakresie sieci, instalacji i urządzeń elektrycznych i elektroenergetycznych bez ograniczeń | 09.2024 |  |
| Sprawdzający: | Elektryczna | mgr inż. Sylwester Jop | SWK/0106/PWBE/16 Uprawnienia budowlane do projektowania i kierowania robotami budowlanymi w specjalności instalacyjnej w zakresie sieci, instalacji i urządzeń elektrycznych i elektroenergetycznych bez ograniczeń | 09.2024 |  |
| Projektant: | Sanitarna | mgr inż. Michał Śliwa | SWK/0162/PWOS/11 Uprawnienia budowlane do projektowania i kierowania robotami bez ograniczeń w specjalności instalacyjnej | 09.2024 |  |
| Sprawdzający: | Sanitarna | mgr inż. Marcin Kochel | SWK/0123/POOS/07 Uprawnienia budowlane do projektowania bez ograniczeń w specjalności sieci i instalacji sanitarnych | 09.2024 |  |

Przedsięwzięcie będzie realizowane na działkach o nr ewidencyjnych:

(przed nawiasem podano numery działek przed podziałem. W nawiasie podane są numery działek po podziale, wytłuszczonym drukiem podane są działki przeznaczone pod pas drogowy, podkreśleniem zaznaczone są działki do czasowego zajęcia)

Działki w liniach rozgraniczających:

Jednostka ewidencyjna 260414_5 Piekoszków Obszar Wiejski , obręb 0015 Rykoszyn:

446; 688; 445/2 (**445/3**, 445/4); 477 (**477/1**, 477/2); 702 (**702/1**, 702/2); 458 (**458/1**, 458/2); 459 (**459/1**, 459/2); 460 (**460/1**, 460/2); 461 (**461/1**, 461/2); 462 (**462/1**, 462/2); 463 (**463/1**, 463/2); 464 (**464/1**, 464/2); 465 (**465/1**, 465/2); 466 (**466/1**, 466/2); 467 (**467/1**, 467/2); 468 (**468/1**, 468/2); 469 (**469/1**, 469/2); 470 (**470/1**, 470/2); 471 (**471/1**, 471/2); 472 (**472/1**, 472/2); 473 (**473/1**, 473/2); 474 (**474/1**, 474/2); 475 (**475/1**, 475/2); 476 (**476/1**, 476/2); 478/3 (**478/9**, 478/10); 478/5 (**478/11**, 478/12); 478/7 (**478/13**, 478/14); 478/8 (**478/15**, 478/16); 539/1 (**539/7**, 539/8); 541/1 (**541/7**, 541/8); 541/6 (**541/9**, 541/10); 542 (**542/1**, 542/2); 543 (**543/1**, 543/2); 544 (**544/1**, 544/2); 673 (**673/1**, 673/2); 674 (**674/1**, 674/2); 675/1 (**675/9**, 675/10); 675/2 (**675/11**, 675/12); 675/3 (**675/13**, 675/14); 675/5 (**675/15**, 675/16); 675/8 (**675/17**, 675/18); 689 (**689/1**, 689/2); 690/1 (**690/3**, 690/4); 692/2 (**692/5**, 692/6); 692/3 (**692/7**, 692/8); 692/4 (**692/9**, 692/10); 693 (**693/1**, 693/2, 693/3); 694 (**694/1**, 694/2, **694/3**, 694/4); 695/7 (**695/9**, 695/10); 695/8 (**695/11**, 695/12); 697 (**697/1**, 697/2); 698/1 (**698/4**, 698/5); 698/2 (**698/6**, 698/7); 698/3 (**698/8**, 698/9); 701 (**701/1**, 701/2); 791/1 (**791/3**, 791/4); 791/2 (**791/5**, 791/6).

Działki objęte granicą pod przebudowę sieci uzbrojenia terenu:

Jednostka ewidencyjna 260414_5 Piekoszków Obszar Wiejski , obręb 0015 Rykoszyn:

477 (**477/1**, 477/2); 465 (**465/1**, 465/2); 438/2; 476 (**476/1**, 476/2); 478/3 (**478/9**, 478/10); 478/5 (**478/11**, 478/12); 478/7 (**478/13**, 478/14); 478/8 (**478/15**, 478/16); 541/1 (**541/7**, 541/8); 541/6 (**541/9**, 541/10); 542 (**542/1**, 542/2); 543 (**543/1**, 543/2); 544 (**544/1**, 544/2); 673 (**673/1**, 673/2); 674 (**674/1**, 674/2); 675/1 (**675/9**, 675/10); 675/2 (**675/11**, 675/12); 692/1; 675/3 (**675/13**, 675/14); 675/5 (**675/15**, 675/16); 675/8 (**675/17**, 675/18); 677; 695/7 (**695/9**, 695/10).

Działki objęte granicą pod przebudowę/budowę zjazdów:

Jednostka ewidencyjna 260414_5 Piekoszków Obszar Wiejski , obręb 0015 Rykoszyn:

538/7, 539/3.

Działki objęte granicą pod przebudowę innej drogi publicznej:

Jednostka ewidencyjna 260414_5 Piekoszków Obszar Wiejski , obręb 0015 Rykoszyn:

536.

SPIS TREŚCI

| | |
|--|----|
| Oświadczenie projektantów i sprawdzających, o którym mowa w art. 34 ust. 3d pkt 3 ustawy Prawo budowlane..... | 4 |
| 1. Inwestor..... | 5 |
| 2. Podstawa opracowania | 5 |
| 3. Określenie przedmiotu zamierzenia budowlanego..... | 5 |
| 4. Określenie istniejącego stanu zagospodarowania terenu, w tym informacja o obiektach budowlanych przeznaczonych do rozbiórki | 6 |
| 5. Projektowane zagospodarowanie terenu | 6 |
| 5.1. Droga | 7 |
| 5.2. Odwodnienie | 8 |
| 5.3. Obiekty inżynierskie | 9 |
| 5.4. Elementy zapewniające bezpieczeństwo | 10 |
| 6. Informacje i dane..... | 10 |
| 6.1. Informacja czy teren, na którym jest projektowany obiekt budowlany, jest wpisany do rejestru zabytków lub gminnej ewidencji zabytków lub czy zamierzenie budowlane lokalizowane jest na obszarze objętym ochroną konserwatorską | 10 |
| 6.2. Informacja określająca wpływ eksploatacji górniczej na teren zamierzenia budowlanego | 10 |
| 6.3. Informacja o charakterze, cechach istniejących i przewidywanych zagrożeń dla środowiska oraz higieny i zdrowia użytkowników projektowanych obiektów budowlanych i ich otoczenia..... | 10 |
| 6.3.1. Informacje ogólne | 10 |
| 6.3.2. Zabezpieczenie środowiska w czasie rozbudowy dróg | 11 |
| 6.3.3. Zabezpieczenie środowiska w czasie eksploatacji..... | 13 |
| 7. Zabezpieczenie interesów osób trzecich..... | 13 |
| 8. Informacja o obszarze oddziaływania obiektu | 13 |

CZĘŚĆ RYSUNKOWA

Rys. 1 Lokalizacja

Rys. 2.1 – 2.4 Projekt Zagospodarowania Terenu

Oświadczenie projektantów i sprawdzających, o którym mowa w art. 34 ust. 3d pkt 3 ustawy
Prawo budowlane

09.2024r.

OŚWIADCZENIE

Na podstawie art. 34 ust. 3d pkt 3 ustawy z dnia 7 lipca 1994 Prawo budowlane z późniejszymi zmianami oświadczam, że Projekt Zagospodarowania Terenu pn.:

„Rozbudowa ulic Urzędniczej i Makowej w miejscowości Rykoszyn”

został wykonany zgodnie z obowiązującymi przepisami i zasadami wiedzy technicznej, jest kompletny z punktu widzenia celu jakiemu ma służyć.

| Funkcja | Branża | Imię i nazwisko | Nr uprawnień, specjalność | Podpis |
|---------------|-------------|-------------------------------|--|---|
| Projektant: | Drogowa | mgr inż. Beniamin Szymczyk | SWK/0105/PBD/19 Uprawnienia budowlane do projektowania w specjalności inżynierskiej drogowej bez ograniczeń. |  |
| Sprawdzający: | Drogowa | mgr inż. Michał Dyrdół | SWK/0067/PBD/17 Uprawnienia budowlane do projektowania w specjalności inżynierskiej drogowej bez ograniczeń. |  |
| Projektant: | Elektryczna | mgr inż. Dominik Radomski | SWK/0113/PWBE/16 Uprawnienia budowlane do projektowania i kierowania robotami budowlanymi w specjalności instalacyjnej w zakresie sieci, instalacji i urządzeń elektrycznych i elektroenergetycznych bez ograniczeń |  |
| Sprawdzający: | Elektryczna | mgr inż. Sylwester Jop | SWK/0106/PWBE/16 Uprawnienia budowlane do projektowania i kierowania robotami budowlanymi w specjalności instalacyjnej w zakresie sieci, instalacji i urządzeń elektrycznych i elektroenergetycznych bez ograniczeń |  |
| Projektant: | Sanitarna | mgr inż. Michał Śliwa | SWK/0162/PWOS/11 Uprawnienia budowlane do projektowania i kierowania robotami bez ograniczeń w specjalności instalacyjnej |  |
| Sprawdzający: | Sanitarna | mgr inż. Marcin Kochel | SWK/0123/POOS/07 Uprawnienia budowlane do projektowania bez ograniczeń w specjalności sieci i instalacji sanitarnych |  |

1. Inwestor

Burmistrz Miasta i Gminy Piekoszków
ul. Częstochowska 66a
26-065 Piekoszków

2. Podstawa opracowania

- a) Umowa z Inwestorem.
- b) Mapa do celów projektowych.
- c) Ustawa z dnia 7 lipca 1994r. Prawo budowlane (t. j. Dz. U. z 2023r. poz. 682 z późn. zm.)
- d) Ustawa z dnia 21 marca 1985r. o drogach publicznych (t. j. Dz. U. z 2024 r. poz. 320 z późn. zm.)
- e) Ustawa z dnia 10 kwietnia 2003r. o szczególnych zasadach przygotowania i realizacji inwestycji w zakresie dróg publicznych (t. j. Dz. U. z 2024 r. poz. 311)
- f) Rozporządzenie Ministra Infrastruktury z dnia 24 czerwca 2022 r. w sprawie przepisów techniczno-budowlanych dotyczących dróg publicznych (Dz. U. poz. 1518).
- g) Rozporządzenie Ministra Rozwoju z dnia 11 września 2020r. w sprawie szczegółowego zakresu i formy projektu budowlanego (t. j. Dz. U. z 2022r. poz. 1679)
- h) Rozporządzenie Ministra Infrastruktury z dnia 20 grudnia 2021r. w sprawie szczegółowego zakresu i formy dokumentacji projektowej, specyfikacji technicznych wykonania i odbioru robót budowlanych oraz programu funkcjonalno-użytkowego (Dz. U. z 2021r. poz. 2454).

3. Określenie przedmiotu zamierzenia budowlanego

Przedmiotem inwestycji jest rozbudowa dróg gminnych w miejscowości Rykoszyn: ul. Makowej w km 0+000 do 0+461 i ul. Urzędniczej w km 0+000 do 0+538 oraz przebudowa drogi powiatowej nr 1275T od projektowanego skrzyżowania z ul. Makową w km 0+164,6 do projektowanego skrzyżowania z ul. Urzędniczą w km 0+257,4. Drogi zostały zaliczone do kategorii dróg publicznych Uchwałą nr IV/28/2024 Rady Miejskiej w Piekoszowie z dnia 25 lipca 2024 roku. Całkowita długość dróg zgodnie z uchwałą to: ul. Urzędnicza – 590mb, ul. Makowa – 760mb. Początek kilometrażu rozbudowy ulic Makowej i Urzędniczej stanowi krawędź jezdni drogi powiatowej nr 1275T. Koniec rozbudowy ul. Makowej tj. km 0+461 zlokalizowany jest w rejonie działki nr 457, natomiast koniec rozbudowy ul. Urzędniczej tj. km 0+561 zlokalizowany jest w rejonie działki nr 702. W zakresie inwestycji jest rozbudowa dróg składających się z jezdni, poboczy lub dróg dla pieszych oraz urządzeń odwadniających oraz przebudowa drogi powiatowej polegająca na przebudowie dwóch skrzyżowań i przebudowie odwodnienia w uregulowany system odwodnienia przedmiotowych dróg gminnych. Na dalszych przebiegach drogi będą posiadać nawierzchnie tak jak dotychczas – gruntową.

Zasadniczymi i najistotniejszymi elementami rozbudowy dróg gminnych i przebudowy drogi powiatowej są:

- Roboty przygotowawcze,
- Roboty ziemne – wykonanie wykopów i nasypów,
- Przebudowa i budowa rowów odwadniających drogi wraz z przepustami w ich ciągu,
- Budowa jezdni,
- Budowa poboczy,

- Budowa drogi dla pieszych,
- Budowa zjazdów zwykłych i dojazdów,
- Przebudowa 2 skrzyżowań,
- Przebudowa przepustu pod koroną drogi powiatowej,
- Budowa rowu krytego,
- Budowa zbiorników chłonno-odparowujących nr 1 i 2,
- Budowa drogi technologicznej do zbiornika nr 2,
- Usunięcie kolizji z sieciami uzbrojenia terenu: siecią elektryczną niskiego napięcia,
- Oznakowanie drogi.

Inwestycja ma na celu:

- Poprawę złego stanu technicznego drogi,
- Zapewnienie normatywnych parametrów drogi,
- Poprawa bezpieczeństwa w ruchu drogowym,
- Poprawa jakości życia mieszkańców i użytkowników drogi.

4. Określenie istniejącego stanu zagospodarowania terenu, w tym informacja o obiektach budowlanych przeznaczonych do rozbiórki

Rozbudowywane odcinki dróg gminnych przebiegają przez wieś Rykoszyn. Wzdłuż dróg zlokalizowana jest zabudowa jednorodzinna, uprawy rolne i nieużytki. W sąsiedztwie rozbudowywanych dróg występują sieci: energetyczna, teletechniczna, kanalizacji sanitarnej, wodociągowa, oświetlenie drogowe.

Rozbiórce zostanie poddane kolidujące z rozbudową drogi ogrodzenia, istniejąca konstrukcja dróg i zjazdów.

Termin realizacji rozbiórki: do 31.12.2030.

5. Projektowane zagospodarowanie terenu

Rozbudowywana droga gminna ul. Makowa i ul. Urzędnicza posiadać będą następujące podstawowe parametry techniczne:

| | |
|---------------------------------|---|
| – klasa techniczna dróg : | D – dojazdowa |
| – przekrój poprzeczny: | szlakowy / półuliczny |
| – obciążenie ruchem: | KR1 |
| – ilość jezdni: | 1 |
| – szerokość jezdni: | 5,0 m (poszerzenie na łukach poziomych do 7,0m) |
| – ilość pasów ruchu: | 2 |
| – szerokość pasa ruchu: | 2,5 m (poszerzenie na łukach poziomych do 3,5m) |
| – nawierzchnia jezdni: | beton asfaltowy |
| – spadek poprzeczny jezdni: | jednostronny 2% |
| – szerokość poboczy: | 0,75m |
| – nawierzchnia poboczy: | kruszywo łamane |
| – spadek poboczy: | 8% |
| – szerokość drogi dla pieszych: | 1,80m (nie uwzględnia obramowania) |

- nawierzchnia drogi dla pieszych: kostka betonowa
- spadek drogi dla pieszych: 2%
- prędkość projektowa: $V_p = 30\text{km/h}$

Technologia konstrukcji nawierzchni:

- Jezdnia ul. Makowa i Urzędnicza:
 - warstwa ścieralna z betonu asfaltowego AC11S, gr. 4cm, KR1
 - warstwa wiążąca z betonu asfaltowego AC16W, gr. 5cm, KR1
 - podbudowa z kruszywa łamanego 0/31,5 stabilizowanego mechanicznie, gr. 20cm
 - podbudowa cementowa C1,5/2; gr. 22cm
 - wyprofilowane i zagęszczone podłoże G3
- Jezdnia drogi do zbiornika chłonna-odparowującego nr 2:
 - nawierzchnia z kruszywa łamanego 0/31,5 stabilizowanego mechanicznie, gr. 10cm
 - podbudowa z kruszywa łamanego 0/63 stabilizowanego mechanicznie, gr. 20cm
 - podbudowa cementowa C1,5/2; gr. 22cm
 - wyprofilowane i zagęszczone podłoże G3
- Pobocza:
 - nawierzchnia z kruszywa łamanego 0/31,5 stabilizowanego mechanicznie, gr. 9cm
 - podbudowa z kruszywa łamanego 0/31,5 stabilizowanego mechanicznie, gr. 20cm
 - podbudowa cementowa C1,5/2; gr. 22cm
 - wyprofilowane i zagęszczone podłoże G3
- Droga dla pieszych:
 - nawierzchnia z kostki betonowej szarej, gr. 8cm
 - podsypka cem. – piask. 1:4, gr. 3cm
 - podbudowa z kruszywa łamanego 0/31,5 stabilizowanego mechanicznie, gr. 15 cm
 - podbudowa cementowa C1,5/2 gr. 15 cm
 - wyprofilowane i zagęszczone podłoże G3;
- Zjazdy zwykłe i dojścia:
 - nawierzchnia z kostki betonowej kolorowej, gr. 8cm
 - podsypka cem. – piask. 1:4, gr. 3cm
 - podbudowa z kruszywa łamanego 0/31,5 stabilizowanego mechanicznie, gr. 20 cm
 - podbudowa cementowa C1,5/2 gr. 15cm
 - wyprofilowane i zagęszczone podłoże G3;
- Umocnienia rowów i skarp zbiorników chłonna-odparowujących:
 - płyty betonowe ażurowe 8x40x60 cm
 - podsypka cem. – piask. 1:4, gr. 5cm
 - wyprofilowane i zagęszczone podłoże;
- Dno zbiorników chłonna-odparowujących:
 - warstwa suchego torfu, gr. 20cm
 - geowłóknina filtracyjna o gramaturze powyżej 500 g/m²
 - warstwa wyrównawcza ze żwiru o uziarnieniu 2/8, gr. 20cm

5.1. Droga

Projekt obejmuje rozbudowę dróg gminnych z jezdnią o szerokości 5,0m. Przekrój dróg stanowią dwa pasy przeznaczone do ruchu w przeciwnych kierunkach o szerokości 2,5m każdy o nawierzchni z betonu asfaltowego. W celu dostosowania przecięcia się osi projektowanych dróg z osią drogi powiatowej zastosowano łuki poziome, na których zastosowano poszerzenie każdego pasa ruchu o 1m.

Ulica Makowa posiadać będzie przekrój szlakowy z obustronnymi poboczeniami o nawierzchni z kruszywa łamanego i szerokości 0,75m każde, jedynie na początkowych 12,5m będą występować obustronne drogi dla pieszych.

Ulica Urzędnicza posiadać będzie przekrój półuliczny z lewostronnym poboczem o nawierzchni z kruszywa łamanego i szerokości 0,75m oraz prawostronną drogą dla pieszych o nawierzchni z kostki betonowej i szerokości 1,8m.

W celu obsługi zbiornika odparowującego nr 2 projektuje się drogę dojazdową do niego o długości 122mb i nawierzchni z kruszywa łamanego. Droga do zbiornika będzie przeznaczona tylko i wyłącznie dla celów obsługi zbiornika nr 2. Droga składać będzie się z jezdni o szerokości 4,5m o spadku poprzecznym jednostronnym o wartości 2%. Po lewej stronie drogi projektuje się ściek z korytek betonowych 60x15cm w ciągu którego zlokalizowane będą wpusty deszczowe z przykanalikami odprowadzającymi wody opadowe lub roztopowe do rowy krytego pod jezdnią drogi dojazdowej do zbiornika. Ściek stanowić będzie odwodnienie drogi dojazdowej do zbiornika.

Inwestycja obejmuje wykonanie:

- 77 zjazdów zwykłych o szerokości 4,5÷5,0m, w której zawierają się: jezdnie o szerokości 3,0÷4,5m oraz obustronne pobocza o szerokości 0,75m każde. Projektuje się ścięcia krawędzi zjazdu i jezdni drogi skosem o proporcji 1,5m:1,5m.

5.2. Odwodnienie

Odwodnienie dróg poprzez nadanie spadków poprzecznych i podłużnych jezdni ze sprowadzeniem wód opadowych i roztopowych do projektowanego systemu odwodnienia:

Dla ul. Urzędniczej:

- W km 0+197,25 do 0+538 projektuje się lewostronny rów ziemny z umocnionymi skarpami i dnem płytami ażurowymi. Parametry projektowanego rowu: nachylenie skarp 1:1, szerokość dna 40cm, głębokość w przedziale 0,7-0,9m;
- W km 0+292 projektuje się odpływ wód opadowych i roztopowych z rowu poprzez rów kryty wykonany z rur z tworzywa sztucznego PP o łącznej długości 135,1m z odprowadzeniem wód do zbiornika chłonna-odparowującego nr 2. Parametry zbiornika chłonna-odparowującego nr 2: nachylenie skarp w przedziale 1:1 - 1:1,5, wymiary dna 10x14m, głębokość w przedziale 2,67-3,67m;
- W km 0+000 do 0+197,25 projektuje się lewostronny rów ziemny z umocnionymi skarpami i dnem płytami ażurowymi sprowadzający wody opadowe lub roztopowe do drogi powiatowej nr 1275T. Parametry projektowanego rowu: nachylenie skarp 1:1, szerokość dna 40cm, głębokość w przedziale 0,7-0,9m,
- W ciągu rowu ziemnego umocnionego płytami ażurowymi projektuje się przepusty pod zjazdami zwykłymi. Parametry projektowanych przepustów: rury PP śr. 40 cm, długości od 3 do 30 m, spadki podłużne zgodne ze spadkami projektowanych rowów, wloty i wyloty przepustów zakończone ściankami czołowymi prostymi.

Dla drogi powiatowej nr 1275T:

- W km 0+193,7 do 0+245,1 projektuje się lewostronny rów ziemny z umocnionymi skarpami i dnem płytami ażurowymi sprowadzający wody opadowe lub roztopowe z ul. Urzędniczej do przepustu pod drogą powiatową;
- W km 0+193,7 projektuje się przebudowę przepustu pod koroną drogi przeprowadzający wody opadowe i roztopowe na prawą stronę drogi. Parametry projektowanego przepustu: rury żelbetowe średnicy 60cm, długość 10,0m, spadek: 1%, rzędna wlotu: 261,74, rzędna wylotu: 261,64; wlot i wylot przepustu zakończony ściankami czołowymi prostymi;
- W km 0+176,1 do 0+193,7 projektuje się prawostronny rów ziemny z umocnionymi skarpami i dnem płytami ażurowymi sprowadzający wody opadowe lub roztopowe z DP1275T do ul. Makowej,
- W ciągu rowu ziemnego umocnionego płytami ażurowymi projektuje się przepust pod zjazdem zwykłym. Parametry projektowanego przepustu: rury PP śr. 40 cm, długość 6 m, spadek podłużny zgodny ze spadkiem projektowanego rowu, wlot i wylot przepustu zakończony ściankami czołowymi prostymi.

Dla ul. Makowej

- W km 0+000 do 0+448,1 projektuje się prawostronny rów ziemny z umocnionymi skarpami i dnem płytami ażurowymi sprowadzający wody opadowe lub roztopowe do zbiornika chłonno-odparowującego nr 1. Parametry projektowanego rowu: nachylenie skarp 1:1, szerokość dna 40cm, głębokość w przedziale 0,7-0,9m. Parametry zbiornika chłonno-odparowującego nr 1: nachylenie skarp 1:1.5, wymiary dna 11x11m, głębokość 2m;
- W ciągu rowu ziemnego umocnionego płytami ażurowymi projektuje się przepusty pod zjazdami zwykłymi. Parametry projektowanych przepustów: rury PP śr. 40 cm, długości od 2,5 do 7 m, spadki podłużne zgodne ze spadkami projektowanych rowów, wloty i wyloty przepustów zakończone ściankami czołowymi prostymi.

Na wykonanie urządzeń wodnych i odprowadzenie wód opadowych lub roztopowych uzyskano decyzję pozwolenia wodnoprawnego znak: KI.ZUZ.4210.3.2024.JD z dnia 04.03.2024 wydaną przez Dyrektora Zarządu Zlewni w Kielcach Państwowego Gospodarstwa Wodnego Wody Polskie.

5.3. Obiekty inżynierskie

Projekt obejmuje przebudowę przepustu pod korną drogi powiatowej w km 0+193,70 DP 1275T

Parametry przepustu:

| | km 0+193,70 DP1275T |
|--------------------------|------------------------|
| Długość [m] | 10 |
| Średnica [cm] | 60 |
| Materiał | rury żelbetowe |
| Rz. wlotu [m. n. p. m.] | 261,74 |
| Rz. wylotu [m. n. p. m.] | 261,64 |
| Spadek [%] | 1 |

5.4. Elementy zapewniające bezpieczeństwo

Przed przystąpieniem do robót budowlanych należy dokonać ich ustawowego oznakowania pionowego terenu roboczego zgodnie z projektem organizacji ruchu na czas robót. Projektuje się przejścia dla pieszych. Przejścia będą doświetlone. Przed przejściem dla pieszych należy zastosować obniżone krawężniki oraz powierzchnię z kostki ostrzegawczej z guzkami o szerokości przejścia i długości 0,6m.

6. Informacje i dane

6.1. Informacja czy teren, na którym jest projektowany obiekt budowlany, jest wpisany do rejestru zabytków lub gminnej ewidencji zabytków lub czy zamierzenie budowlane lokalizowane jest na obszarze objętym ochroną konserwatorską

Przedmiotowe drogi nie są zlokalizowane na obszarze wpisanym do rejestru zabytków lub gminnej ewidencji zabytków. Zamierzenie budowlane nie jest lokalizowane na obszarze objętym ochroną konserwatorską.

W przypadku odkrycia w trakcie prac ziemnych przedmiotu, co do którego istnieje przypuszczenie, iż jest on zabytkiem przewiduje się: wstrzymać wszelkie roboty mogące uszkodzić lub zniszczyć odkryty przedmiot, zabezpieczyć, przy użyciu dostępnych środków, ten przedmiot i miejsce jego odkrycia, niezwłocznie zawiadomić o tym Świętokrzyskiego Wojewódzkiego Konserwatora Zabytków, a jeśli nie jest to możliwe Burmistrza Miasta i Gminy Piekoszów.

6.2. Informacja określająca wpływ eksploatacji górniczej na teren zamierzenia budowlanego

Inwestycję jest planowaną w granicach terenu górniczego „Ostrówka VIII” ustanowionego w koncesji Marszałka Województwa Świętokrzyskiego z dnia 30.12.2016 r., znak: OWŚ-V.7422.44.2016.

Teren inwestycji znajduje się w zasięgu aktualnego leja depresji powstałego w wyniku odprowadzenia wód złożowych z wyrobiska złoża „Ostrówka”. Eksploatacja na złożu „Ostrówka” prowadzona jest 88 m poniżej pierwotnego poziomu wód złożowych. Rozwój leja depresji w kierunku północno-zachodnim i południowo-zachodnim. Aktualna rzędna spągu najniższego poziomu wynosi + 150 m n.p.m. Zwierciadło wód podziemnych w warunkach naturalnych występowało pierwotnie na rzędnej około + 238 m n.p.m. Obniżenie zwierciadła wód gruntowych wskutek działalności górniczej wpływa korzystnie na trwałość konstrukcji projektowanej drogi.

Teren inwestycji położony jest:

- 1) w stosunku do granic udokumentowanego złoża „Ostrówka” w odległości około 1,44 km;
- 2) w stosunku do granicy frontu eksploatacyjnego Kopalni wapienia "Miedzianka" w odległości około 1,435 km.

Planowana inwestycja znajduje się poza strefami negatywnego oddziaływania od robót strzałowych wykonywanych w związku z eksploatacją złoża „Ostrówka”, tj. drgań parasejsmicznych, rozrzutu odłamków skalnych i udarowej fali powietrza.

Podsumowując, należy stwierdzić, że teren górniczy na którym położona jest droga nie wpływa niekorzystnie na projektowaną drogę. Obniżenie poziomu wód gruntowych spowodowane eksploatacją górniczą oraz fakt, że nie planuje się poszerzenia zakresu eksploatacji złoża „Ostrówka” w kierunku inwestycji i brak negatywnego oddziaływania od robót strzałowych wpływa korzystnie na trwałość konstrukcji drogi oraz na funkcjonowanie projektowanych zbiorników odparowujących. Projekt drogi nie wymaga stosowania szczególnych rozwiązań technicznych z powodu położenia inwestycji na terenie górniczym.

6.3. Informacja o charakterze, cechach istniejących i przewidywanych zagrożeń dla środowiska oraz higieny i zdrowia użytkowników projektowanych obiektów budowlanych i ich otoczenia

6.3.1. Informacje ogólne

Długość projektowanych dróg o nawierzchni twardej to łącznie 999,00mb w tym 538,00mb realizowane w zakresie ul. Urzędniczej oraz 461mb w zakresie ul. Makowej. Do przeprowadzenia

inwestycji konieczne będzie usunięcia 5szt. drzew oraz 606m² zakrzewień. Inwestycja nie zalicza się zatem do przedsięwzięć mogących zawsze znacząco oddziaływać na środowisko zgodnie z §2 Rozporządzenia Rady Ministrów z dnia 10 września 2019 r. w sprawie przedsięwzięć mogących znacząco oddziaływać na środowisko (Dz. U. 2019 r. poz. 1839 z późn. zm.), nie zalicza się również do przedsięwzięć mogących potencjalnie znacząco oddziaływać na środowisko zgodnie z §3 ww. Rozporządzenia.

Podsumowując powyższe, należy stwierdzić, że nie jest wymagane uzyskanie decyzji o środowiskowych uwarunkowaniach zgody na realizację przedsięwzięcia.

Cały teren objęty inwestycją znajduje się w granicach Chęcińsko-Kieleckiego Obszaru Chronionego Krajobrazu, w wyznaczonej w jego granicach strefie krajobrazowej C. Chęcińsko-Kielecki Obszar Chronionego Krajobrazu stanowi jednocześnie otulinę Chęcińsko-Kieleckiego Parku Krajobrazowego (granica parku znajduje się w odległości ok. 200 m na wschód od wschodniego krańca przebudowywanej drogi). Zgodnie z Uchwałą Nr XLIX/877/14 Sejmiku Województwa Świętokrzyskiego z dnia 13 listopada 2014 r. w sprawie Chęcińsko-Kieleckiego Obszaru Chronionego Krajobrazu (Dz. Urz. Woj. Świętokrzyskiego z 2014 r. poz. 3151) strefa C odznacza się najniższym rygiem ochronnym i na jej terenie nie ustanowiono zakazów.

Teren objęty inwestycją jest położony poza granicami obszarów wchodzących w skład europejskiej sieci ekologicznej Natura 2000. Najbliżej tj. w odległości ok. 1,6 km na południowy-wschód od wschodniego krańca przebudowywanej drogi znajduje się granica Specjalnego Obszaru Ochrony Siedlisk Wzgórza Chęcińsko-Kieleckie PLH260041. Wykonanie inwestycji, nie będzie negatywnie oddziaływać na w/w obszar Natura 2000, w tym w szczególności na: stan siedlisk przyrodniczych, siedlisk gatunków roślin, grzybów i zwierząt, dla których ochrony wyznaczono ten obszar. Realizacja inwestycji nie pogorszy integralności w/w obszaru Natura 2000 i nie wpłynie negatywnie na jego powiązania z innymi obszarami sieci Natura 2000.

W zasięgu oddziaływania rozbudowywanych dróg nie występują inne formy ochrony przyrody utworzone lub ustanowione na podstawie przepisów ustawy z dnia 16 kwietnia 2004 r. o ochronie przyrody.

6.3.2. Zabezpieczenie środowiska w czasie rozbudowy dróg

A) Środowisko gruntowo-wodne:

Zaplecza budowy wraz z bazą materiałowo-sprzętową, miejscem czasowego magazynowania odpadów, place postojowe i technologiczne zorganizować:

- z uwzględnieniem zasady minimalizacji zajęcia terenu, zabezpieczyć przed infiltracją zanieczyszczeń do środowiska gruntowo-wodnego oraz przed wymywaniem materiałów sypkich (kruszywa, ziemi z wykopów) do cieków/rzek lub systemu odwodnienia na skutek odpływu wód opadowych lub roztopowych. Zapewnić sorbenty do zbierania ewentualnych wycieków substancji ropopochodnych, ustawić na czas budowy przenośne sanitariaty i zapewnić ich regularne opróżnianie. Główne zaplecze budowy, obejmujące postój pojazdów i maszyn zorganizować w odległości min. 100m od zabudowy mieszkaniowej, aby wyeliminować oddziaływanie akustyczne z tym związane. Po zakończeniu prac teren zaplecza budowy ww. baz, placów uporządkować i przywrócić do stanu wyjściowego.

- w odległości co najmniej 50m od cieków/rzek, oczek/zbiorników wodnych

Materiały budowlane oraz substancje i preparaty stosowane na etapie realizacji przedsięwzięcia, z kart charakterystyki których wynika, że mogą stanowić zagrożenie dla wód lub dla gleby, należy

magazynować na terenie zaplecza budowy na utwardzonym i uszczelnionym podłożu, w miejscach osłoniętych przed działaniem czynników atmosferycznych oraz zabezpieczonych przed dostępem osób nieuprawnionych. Miejsca te należy wyposażać w urządzenia lub środki umożliwiające ich zabranie lub neutralizację, w sytuacji przypadkowego wydostania się z opakowań.

Wody z odwodnienia wykopów oraz wody opadowe lub roztopowe, w tym z placów postojowych i technologicznych baz technicznych przed odprowadzeniem do środowiska należy oczyścić do parametrów określonych w przepisach.

Prace w ciekach oraz ich pobliżu należy prowadzić w sposób:

- eliminujący lub ograniczający do niezbędnego minimum ingerencję w elementy biologiczne, hydromorfologiczne i fizykochemiczne wód,
- ograniczający zmętnienie wód,
- niezakłócający swobodnego przepływu wody w rzece oraz niezaburzający stosunków wodnych na omawianym terenie.

B) Walory przyrodnicze

Prace prowadzić w sposób zapewniający minimalizację ingerencji w teren w zakresie niezbędnym dla realizacji inwestycji.

W przypadku stwierdzenia wchodzenia zwierząt na obszar objęty pracami, teren budowy należy wygrodzić za pomocą tymczasowych płotków herpetologicznych.

Prace związane z wycinką drzew i krzewów należy przeprowadzić poza okresem lęgu ptaków i wychowywania młodych oraz poza okresem najwyższej aktywności nietoperzy, tj. w okresie od 16 października do końca lutego. Wycinka poza ww. terminem możliwa jest wyłącznie pod nadzorem przyrodniczym, który potwierdzi brak gniazdowania przez gatunki ptaków i nietoperzy podlegających ochronie gatunkowej.

Do gruntów rolnych i leśnych objętych niniejszym projektem nie stosuje się przepisów o ochronie gruntów rolnych i leśnych (art. 21 ust. 1 Ustawy o szczególnych zasadach przygotowania i realizacji inwestycji w zakresie dróg publicznych)

Do usuwania drzew i krzewów znajdujących się na nieruchomościach objętych decyzją o zezwoleniu na realizację inwestycji drogowej, z wyjątkiem drzew i krzewów usuwanych z nieruchomości wpisanej do rejestru zabytków, nie stosuje się przepisów o ochronie przyrody w zakresie obowiązku uzyskania zezwoleń na ich usunięcie oraz opłat z tym związanych (art. 21 ust. 2 ustawy o szczególnych zasadach przygotowania i realizacji inwestycji w zakresie dróg publicznych)

C) Gospodarka odpadami

Wytworzone na etapie realizacji inwestycji odpady należy selektywnie zbierać, przechowywać w warunkach uniemożliwiających zanieczyszczenie środowiska gruntowo-wodnego, a następnie przekazywać uprawnionym podmiotom.

Postępowanie z odpadami powstającymi w trakcie wykonywania robót budowlanych winno być zgodne z wymogami określonymi w ustawie z dnia 14 grudnia 2012r. o odpadach (t. j. Dz. U. z 2023., poz. 1587 ze zm.).

D) Powietrze:

Plac budowy, zaplecze budowy i drogi dojazdowe należy utrzymywać w stanie ograniczającym pylenie (drogi na placu budowy zraszać wodą), zapewnić transport materiałów budowlanych z użyciem środków zabezpieczających przed pyleniem (przykrycia skrzyć samochodów), w jak największym stopniu stosować do podbudowy gotowe mieszanki, snu ograniczać do minimum operacje mieszania kruszywa ze spoiwem na miejscu budowy.

Materiały sypkie wykorzystywane do budowy, odpady powstałe w czasie prac oraz urobek związany z wykopami zabezpieczać materiałami nieprzepuszczalnymi (np. folią) w miejscach magazynowania.

E) Hałas:

Prace budowlane w sąsiedztwie zabudowy mieszkaniowej należy prowadzić wyłącznie w porze dziennej tj. w godzinach 6.00 – 22.00, natomiast prace uciążliwe akustycznie prowadzone w rejonie zabudowy mieszkaniowej wykonywać wyłącznie w porze dnia w godz. 8:00 do 18:00, tak aby pora wieczorna była wolna od uciążliwości akustycznej. Ograniczyć do minimum pracę sprzętu wibracyjnego oraz innego sprzętu ciężkiego (np. walce wibracyjne, ubijaki, młoty pneumatyczne, kafary itp.) Ograniczyć do minimum jałową pracę silników.

6.3.3. Zabezpieczenie środowiska w czasie eksploatacji

A) Środowisko gruntowo-wodne:

- częste czyszczenie i zmywanie nawierzchni jezdni i zjazdów w celu ograniczenia kumulowania się zanieczyszczeń komunikacyjnych
- oczyszczenie pierwszych, najsilniej zanieczyszczonych spływów opadowych z zawiesiny i biodegradowalnych substancji organicznych, zapewniające redukcję zanieczyszczeń na poziomie około 60%

B) Gospodarka odpadami

W czasie eksploatacji obiekty nie będą wytwarzane odpady.

C) Powietrze:

Użytkowanie dróg po zakończeniu jej rozbudowy nie spowoduje pogorszenia parametrów powietrza atmosferycznego.

D) Hałas:

Użytkowanie dróg po zakończeniu jej rozbudowy nie spowoduje pogorszenia parametrów klimatu akustycznego.

7. Zabezpieczenie interesów osób trzecich

Rozbudowa dróg gminnych klasy „D” – dojazdowej w żaden sposób nie narusza interesów osób trzecich, zapewniając im do niej dostęp oraz korzystanie z urządzeń infrastruktury technicznej. W związku z rozbudową drogi przewiduje się budowę i przebudowę istniejących zjazdów wypełniając wymagania wynikające z art. 29 pkt. 1 Ustawy z dnia 21 marca 1985 r. o drogach publicznych (t. j. Dz. U. z 2022 r. poz. 1693 z późn. zm.). Zjazdy zostały zaprojektowane i zostaną wykonane zgodnie z wymaganiami jakie są stawiane w Rozporządzeniu Ministra Infrastruktury z dnia 24 czerwca 2022 r. w sprawie przepisów techniczno-budowlanych dotyczących dróg publicznych. Ukształtowanie sytuacyjno-wysokościowe zjazdów pozwoli na swobodną komunikację. Ponadto zaprojektowano również przebudowę istniejących dojazdów do pasa drogowego. Rozbudowa dróg gminnych w żaden sposób nie wpływa negatywnie na zabudowania znajdujące się na działkach przyległych. Poprawie ulegnie odwodnienie drogi i stan bezpieczeństwa ruchu drogowego co wpłynie w sposób pozytywny na przyległe posesje.

8. Informacja o obszarze oddziaływania obiektu

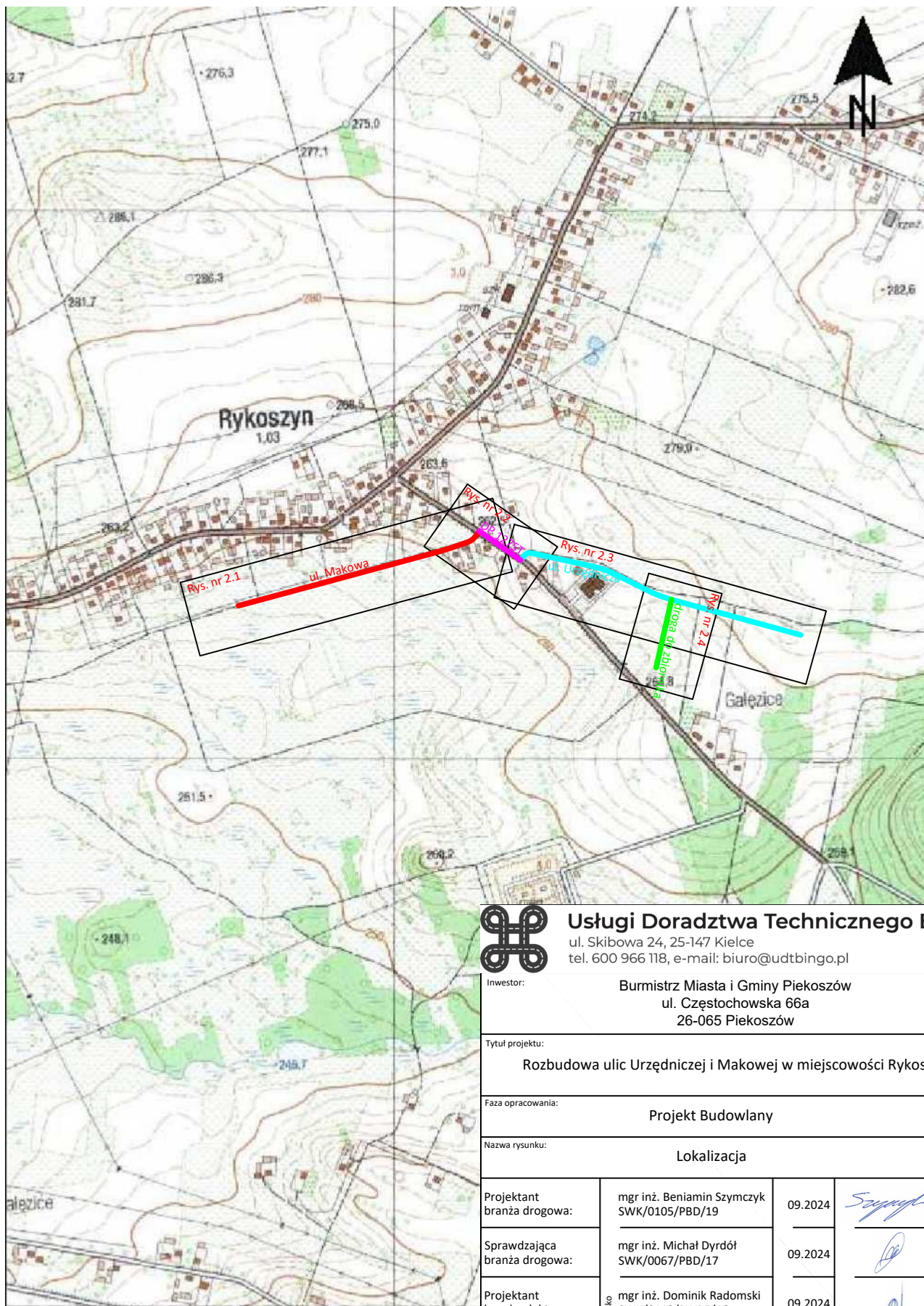
Na podstawie przeprowadzonej analizy, w oparciu o:

- Rozporządzenie Ministra Infrastruktury z dnia 24 czerwca 2022 r. w sprawie przepisów techniczno-budowlanych dotyczących dróg publicznych (Dz. U. poz. 1518).
- Rozporządzenie Ministra Infrastruktury z dnia 12 kwietnia 2002 r. w sprawie warunków technicznych, jakim powinny odpowiadać budynki i ich usytuowanie (t. j. Dz. U. z 2022 r. poz. 1225).

- Ustawę z dnia 27 kwietnia 2001r. Prawo Ochrony Środowiska (t. j. Dz. U. z 2024 r. poz. 54).
- Ustawa z dnia 21 marca 1985r. o Drogach Publicznych (t. j. Dz. U. z 2024 r. poz. 320)

Na rys. nr 2.1-2.4 zaznaczono granicę obszaru oddziaływania projektowanej drogi dla przyszłej zabudowy zgodnie z art. 43 Ustawy z dnia 20 czerwca 1997 r. o drogach publicznych.

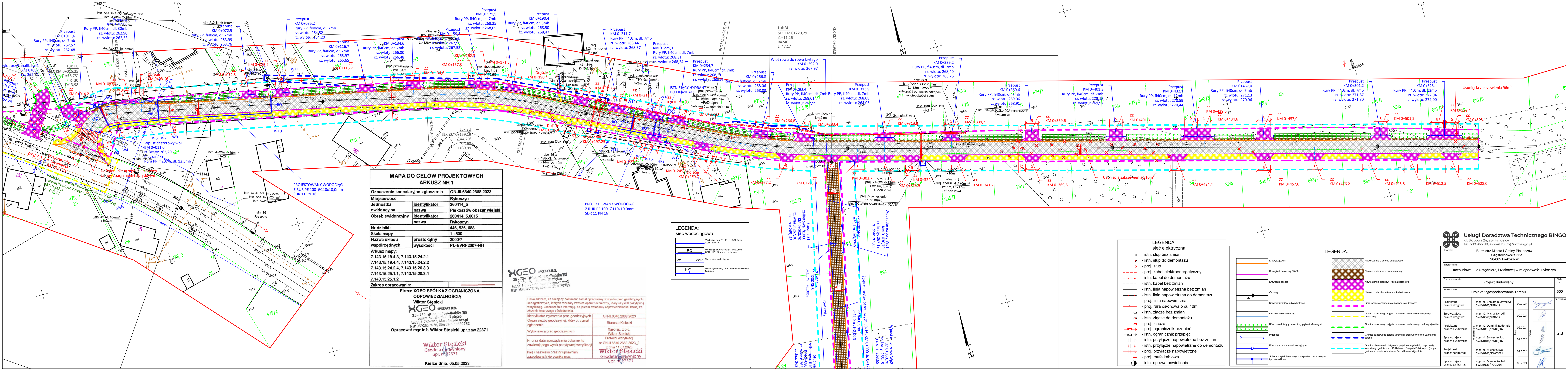
stwierdza się, że obszar oddziaływania obiektu mieści się w całości na działkach, na których został zaprojektowany.



Usługi Doradztwa Technicznego BINGO

ul. Skibowa 24, 25-147 Kielce
tel. 600 966 118, e-mail: biuro@udtbingo.pl

| | | | | | |
|---|---|---|------|--------|----------------------------|
| Inwestor: | | Burmistrz Miasta i Gminy Piekoszków ul. Częstochowska 66a 26-065 Piekoszków | | | |
| Tytuł projektu: Rozbudowa ulic Urzędniczej i Makowej w miejscowości Rykoszyn | | | | | |
| Faza opracowania: Projekt Budowlany | | | | | Skala: 1 : 10 000 |
| Nazwa rysunku: Lokalizacja | | | | | 10 000 |
| Projektant branża drogowa: | mgr inż. Beniamin Szymczyk SWK/0105/PBD/19 | 09.2024 | Data | podpis | Nr rysunku: 1 |
| Sprawdzająca branża drogowa: | mgr inż. Michał Dyrdół SWK/0067/PBD/17 | 09.2024 | | | |
| Projektant branża elektryczna: | mgr inż. Dominik Radomski SWK/0113/PWBE/16 | 09.2024 | | | |
| Sprawdzająca branża elektryczna: | mgr inż. Sylwester Jop SWK/0106/PWBE/16 | 09.2024 | | | |
| Projektant branża sanitarna/gaz: | mgr inż. Michał Śliwa SWK/0162/PWOS/11 | 09.2024 | | | |
| Sprawdzająca branża sanitarna/gaz: | mgr inż. Marcin Kochel SWK/0123/POOS/07 | 09.2024 | | | |



MAPA DO CELÓW PROJEKTOWYCH
ARKUSZ NR 1

| | |
|------------------------------------|-----------------------|
| Oznaczenie kancelaryjne zgłoszenia | GN-III.6640.2668.2023 |
| Miejscowość | Rykoszyn |
| Jednostka ewidencyjna | 260414 5 |
| Obwód ewidencyjny | 260414 5.0015 |
| Nr działki | 446, 536, 688 |
| Skala mapy | 1 : 500 |
| Nazwa układu współrzędnych | 2000/7 |
| Wysokości | PL-EVRF2007-NH |

Arkusz mapy:
7.143.15.19.4.3, 7.143.15.24.2.1
7.143.15.19.4.4, 7.143.15.24.2.2
7.143.15.24.2.4, 7.143.15.20.3.3
7.143.15.25.1.1, 7.143.15.20.3.4
7.143.15.25.1.2

Zakres opracowania:

Firma: XGEO SPÓŁKA Z OGRANICZONĄ ODPOWIEDZIALNOŚCIĄ
Włókno Stęski
XGEO SPÓŁKA Z OGRANICZONĄ ODPOWIEDZIALNOŚCIĄ
25-734 Rykoszyn, ul. J. Piłsudskiego 70
budowlana, III piętro
tel. 504-799-797, 504-799-798, 504-799-799
e-mail: biuro@xgeo.net.pl
NIP 9592057078, REGON 143629782

Opracował mgr inż. Wiktor Stęski upr. zw. 22371

Włókno Stęski
Geodeta uprawniony
upr. nr 22371

Kielce dnia: 05.05.2023

XGEO SPÓŁKA Z OGRANICZONĄ ODPOWIEDZIALNOŚCIĄ
25-734 Rykoszyn, ul. J. Piłsudskiego 70
budowlana, III piętro
tel. 504-799-797, 504-799-798, 504-799-799
e-mail: biuro@xgeo.net.pl
NIP 9592057078, REGON 143629782

Powiadczam, że niniejszy dokument został opracowany w wyniku prac geodezyjnych i kartograficznych, których rezultaty zawiera operat techniczny, który uzyskał pozytywną weryfikację. Jednocześnie informuję, że jestem świadomy odpowiedzialności karnej za złożenie fałszywego oświadczenia.

Identyfikator zgłoszenia prac geodezyjnych: GN-III.6640.2668.2023
Organ służby geodezyjnej, który otrzymał zgłoszenie: Starosta Kielecki
Wykonawca prac geodezyjnych: Xgeo sp. z o.o. Wiktor Stęski
Protokół weryfikacji nr GN-III.6640.2668.2023_2 z dnia 11.07.2023
Włókno Stęski Geodeta uprawniony upr. nr 22371

LEGENDA:
sieć wodociągowa:

- Wodociąg z rur PE100 Ø110x10,0mm SDR 11 PN 16
- Wodociąg z rur PE100 Ø110x10,0mm SDR 11 PN 16 w rozcięciu
- Węzeł sieci wodociągowej
- Węzeł hydrauliczny - HP 1 hydrant nadziemny DN80mm

LEGENDA:
sieć elektryczna:

- istn. słup bez zmian
- istn. słup do demontażu
- proj. słup
- proj. kabel elektroenergetyczny
- istn. kabel do demontażu
- istn. kabel bez zmian
- istn. linia napowietrzna bez zmian
- istn. linia napowietrzna do demontażu
- proj. linia napowietrzna
- proj. rura osłonowa o d. 10m
- istn. złącze bez zmian
- istn. złącze do demontażu
- proj. złącze
- proj. ogranicznik przepięć
- istn. ogranicznik przepięć
- istn. przyłącze napowietrzne bez zmian
- istn. przyłącze napowietrzne do demontażu
- proj. przyłącze napowietrzne
- proj. mufa kablowa
- istn. oprawa oświetlenia

LEGENDA:

- Krawężel żelazny
- Krawężel betonowy 15x30
- Krawężel pobożca
- Ok drogi
- Krawężel żłobów indywidualnych
- Obchód betonowy 8x30
- Rów odwadniający ułożony płytami aluminowymi
- Przepręta
- Rów kryty ze studniami rewersyjnymi
- Szkieł z korytek betonowych z wpustem deszczowym i przykryciem
- Nawierzchnia z betonu asfaltowego
- Nawierzchnia z kruszywa łamanego
- Nawierzchnia żłobów - kostka betonowa
- Nawierzchnia chodnika - kostka betonowa
- Linia rozgraniczająca projektowany pas drogowy
- Granica czasowego zajęcia terenu na przebudowę innej drogi publicznej
- Granica czasowego zajęcia terenu na przebudowę / budowę żłobów
- Granica czasowego zajęcia terenu na przebudowę sieci uzbrojenia terenu
- Granica obszaru oddziaływania projektowanych dróg na przyległą zabudowę zgodnie z art. 43 Ustawy o Droгах Publicznych (droga gminna w terenie zabudowy - dm od krawędzi jezdni)

Usługi Doradztwa Technicznego BINGO
ul. Skibowa 24, 25-147 Kielce
tel. 600 966 118, e-mail: biuro@udtbingo.pl

Inwestor: Burmistrz Miasta i Gminy Rykoszyn
ul. Czeszotowska 66a
26-065 Rykoszyn

Tytuł projektu: Rozbudowa ulic Urzędniczej i Makowej w miejscowości Rykoszyn

Faza opracowania: Projekt Budowlany

Nazwa rysunku: Projekt Zagospodarowania Terenu

Projektant branża drogowa: mgr inż. Benjamin Szymczyk SWK/0105/PBD/19 09.2024

Sprawdzająca branża drogowa: mgr inż. Michał Dyrda SWK/0067/PBD/17 09.2024

Projektant branża elektryczna: mgr inż. Dominik Radomski SWK/0113/PWB/16 09.2024

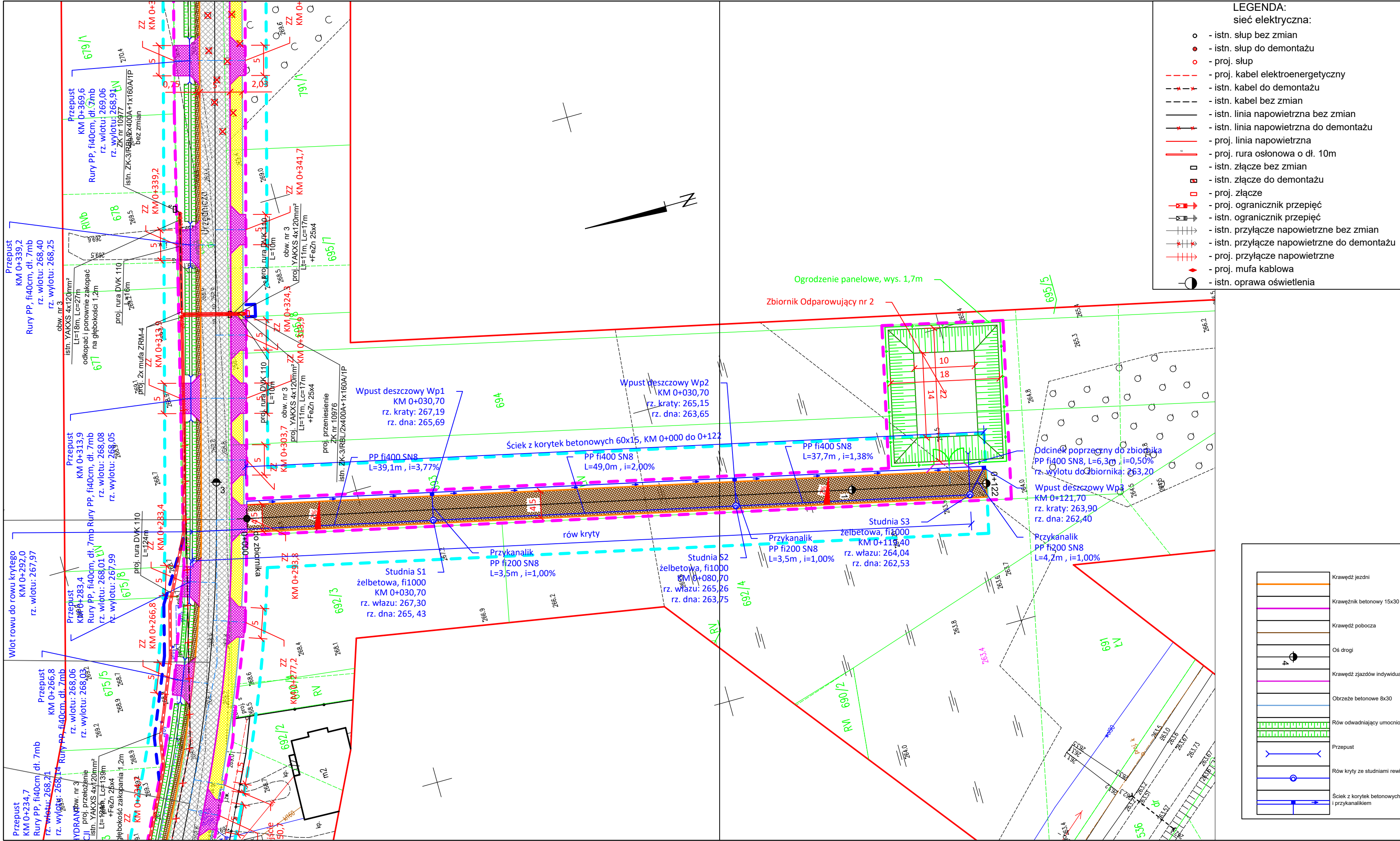
Sprawdzająca branża elektryczna: mgr inż. Sylwester Jop SWK/0106/PWB/16 09.2024

Projektant branża sanitarna: mgr inż. Michał Śliwa SWK/0162/PWOS/11 09.2024

Sprawdzająca branża sanitarna: mgr inż. Marcin Kuch SWK/0123/POOS/07 09.2024

Skala: 1 : 500

Strona: 2.3



LEGENDA:
sieć elektryczna:

- istn. słup bez zmian
- istn. słup do demontażu
- proj. słup
- proj. kabel elektroenergetyczny
- istn. kabel do demontażu
- istn. kabel bez zmian
- istn. linia napowietrzna bez zmian
- istn. linia napowietrzna do demontażu
- proj. linia napowietrzna
- proj. rura osłonowa o dł. 10m
- istn. złącze bez zmian
- istn. złącze do demontażu
- proj. złącze
- proj. ogranicznik przepięć
- istn. ogranicznik przepięć
- istn. przyłączy napowietrzne bez zmian
- istn. przyłączy napowietrzne do demontażu
- proj. przyłączy napowietrzne
- proj. mufa kablowa
- istn. oprawa oświetlenia

XGEO SPÓŁKA Z O.O.
25-734-734-972, ul. Jagiellońska 70
budynki III piętro
tel. 504-734-972, e-mail: biuro@xgeo.net.pl
NIP 9592057078, REGON 143629782

Poświadczam, że niniejszy dokument został opracowany w wyniku prac geodezyjnych i kartograficznych, których rezultaty zawiera operat techniczny, który uzyskał pozytywną weryfikację. Jednocześnie informuję, że jestem świadomy odpowiedzialności karnej za złożenie fałszywego oświadczenia.

| | |
|--|---|
| Identyfikator zgłoszenia prac geodezyjnych | GN-III.6640.2668.2023 |
| Organ służby geodezyjnej, który otrzymał zgłoszenie | Starosta Kielecki |
| Wykonawca prac geodezyjnych | Xgeo sp. z o.o. Wiktor Stęsiński |
| Nr oraz data sporządzenia dokumentu zawierającego wynik pozytywnej weryfikacji | Protokół weryfikacji nr GN-III.6640.2668.2023_2 z dnia 11.07.2023 |
| Imię i nazwisko oraz nr uprawnień zawodowych kierownika prac | Wiktor Stęsiński Geodeta uprawniony upr. nr 22371 |

MAPA DO CELÓW PROJEKTOWYCH
ARKUSZ NR 1

| | |
|---|---|
| Oznaczenie kancelaryjne zgłoszenia | GN-III.6640.2668.2023 |
| Miejscowość | Rykoszyn |
| Jednostka ewidencyjna | identyfikator 260414_5 nazwa Piekoszków obszar wiejski |
| Obręb ewidencyjny | identyfikator 260414_5.0015 nazwa Rykoszyn |
| Nr działki: | 446, 536, 688 |
| Skala mapy | 1 : 500 |
| Nazwa układu współrzędnych | prostokątny 2000/7 wysokości PL-EVRF2007-NH |
| Arkusze mapy: | 7.143.15.19.4.3, 7.143.15.24.2.1 7.143.15.19.4.4, 7.143.15.24.2.2 7.143.15.24.2.4, 7.143.15.20.3.3 7.143.15.25.1.1, 7.143.15.20.3.4 7.143.15.25.1.2 |
| Zakres opracowania: | |
| Firma: XGEO SPÓŁKA Z OGRANICZONĄ ODPOWIEDZIALNOŚCIĄ Wiktor Stęsiński XGEO SPÓŁKA Z O.O. 25-734-734-972, ul. Jagiellońska 70 budynki III piętro tel. 504-734-972, e-mail: biuro@xgeo.net.pl NIP 9592057078, REGON 143629782 Opracował mgr inż. Wiktor Stęsiński upr. zaw. 22371 | |
| Wiktor Stęsiński Geodeta uprawniony upr. nr 22371 Kielce dnia: 05.05.2023 | |

LEGENDA:

| | |
|--|--|
| Krawężnik jezdni | Nawierzchnia z betonu asfaltowego |
| Krawężnik betonowy 15x30 | Nawierzchnia z kruszywa łamanego |
| Krawężnik pobocza | Nawierzchnia zjazdów - kostka betonowa |
| Osł. drogi | Nawierzchnia chodnika - kostka betonowa |
| Krawężnik zjazdów indywidualnych | Linia rozgraniczająca projektowany pas drogowy |
| Obrys betonowy 8x30 | Granica czasowego zajęcia terenu na przebudowę innej drogi publicznej |
| Row odwadniający umocniony płytami ażurowymi | Granica czasowego zajęcia terenu na przebudowę / budowę zjazdów |
| Przepust | Granica czasowego zajęcia terenu na przebudowę sieci uzbrojenia terenu |
| Row kryty ze studniami rewizyjnymi | Granica obszaru oddziaływania projektowanych dróg na przyszłą zabudowę zgodnie z art. 43 Ustawy o Droгах Publicznych (droga gminna w terenie zabudowy - 6m od krawężnika jezdni) |
| Ścieżka z korytek betonowych z wpustem deszczowym i przykanalikami | |

Usługi Doradztwa Technicznego BINGO
ul. Skibowa 24, 25-147 Kielce
tel. 600 966 118, e-mail: biuro@udtbingo.pl

Investor: Burmistrz Miasta i Gminy Piekoszków
ul. Częstochowska 66a
26-065 Piekoszków

Tytuł projektu: Rozbudowa ulic Urzędniczej i Makowej w miejscowości Rykoszyn

| | | |
|----------------------------------|--|-----------------|
| Faza opracowania: | Projekt Budowlany | Skala: 1 : 500 |
| Nazwa rysunku: | Projekt Zagospodarowania Terenu | Nr rysunku: 2.4 |
| Projektant branża drogowa: | mgr inż. Beniamin Szymczyk SWK/0105/PBD/19 | 09.2024 |
| Sprawdzająca branża drogowa: | mgr inż. Michał Dyrda SWK/0067/PBD/17 | 09.2024 |
| Projektant branża elektryczna: | mgr inż. Dominik Radomski SWK/0113/PWE/16 | 09.2024 |
| Sprawdzająca branża elektryczna: | mgr inż. Sylwester Jop SWK/0106/PWE/16 | 09.2024 |
| Projektant branża sanitarna: | mgr inż. Michał Śliwa SWK/0162/PWOS/11 | 09.2024 |
| Sprawdzająca branża sanitarna: | mgr inż. Marcin Kochel SWK/0123/POOS/07 | 09.2024 |